

América Precolombina

Síntesis histórica, antología y análisis de su arte plástico



César Sondereguer

Carlos Punta

nobuko

CÉSAR SONDEREGUER

CARLOS PUNTA

AMÉRICA PRECOLOMBINA

**SÍNTESIS HISTÓRICA
ANTOLOGÍA Y ANÁLISIS
DE SU ARTE PLÁSTICO**

Norteamérica Mesoamérica Centroamérica Suramérica

nobuko

Sondereguer, César

América precolombina: síntesis histórica, antología y análisis de su arte plástico / César Sondereguer y Carlos Punta. - 1a. ed. - Buenos Aires: Nobuko, 2004.

206 p.; 30x21 cm.

ISBN 987-1135-64-5

1. Arte Precolombino. I. Punta, Carlos II. Título
CDD 709.0280

**Estética y Plástica,
redacción y diagramación**

César Sondereguer

**Historia, mapas,
cuadros cronológicos y sinópticos**

Carlos Punta

Fotografías Sondereguer - Melgarejo

Dibujos Luis Rosales

E-mail csondereguer@sinectis.com.ar

carlospunta@yahoo.com.ar

Diseño de tapa: Florencia Turek

Hecho el depósito que marca la ley 11.723

Impreso en Argentina / Printed in Argentina

La reproducción total o parcial de este libro, en cualquier forma que sea, idéntica o modificada, no autorizada por los autores, viola derechos reservados; cualquier utilización debe ser previamente solicitada.

© 2004 nobuko

Mayo de 2007

ISBN: 987-1135-64-5

Este libro fue impreso bajo demanda, mediante tecnología digital Xerox en **bibliografika** de Voros S.A. Av. El Cano 4048. Capital.
Info@bibliografika.com / www.bibliografika.com

Venta en:

LIBRERIA TECNICA CP67

Florida 683 - Local 18 - C1005AAM Buenos Aires - Argentina

Tel: 54 11 4314-6303 - Fax: 4314-7135

E-mail: cp67@cp67.com - www.cp67.com

FADU - Ciudad Universitaria

Pabellón 3 - Planta Baja - C1428EHA Buenos Aires - Argentina

Tel: 54 11 4786-7244

PRESENTACIÓN

Después de realizar un estudio sistemático sobre la bibliografía existente de la América antigua se arriba a una evidente conclusión: los esfuerzos intelectuales e investigativos han estado dedicados, casi con exclusividad, a lo histórico-antropológico y resueltos en infinidad de parcialidades tanto temáticas como de territorios. Son productos nacidos de circunscriptas especialidades y, en lo referente al arte plástico, con paupérrimas y falaces opiniones vertidas por estudiosos, muchos de ellos eximios en su materia, pero carentes de formación y visión plástica.

Ante tal comprobación, la intención principal que persigue este libro se centra introductoriamente en los aspectos investigativos, históricos, estéticos y analíticos omitidos en casi toda la bibliografía sobre América antigua, a saber:

- Falta de relatos históricos integrales de los aspectos panamericanos, que abarquen Norte, Meso, Centro y Suramérica.

- Falta de cronologías panamerindias, históricas y artísticas activas, es decir, con ilustraciones afines con el texto, paradigmáticas y definidas en sus aspectos interrelacionados: obras plásticas, mapas, cuadros cronológicos y sinópticos.

- Falta de una reseña antológica panamerindia de la colosal obra plástica creada, de su clasificación y crítica interpretativa, que acompañe a la historia de los pueblos para explicitar no solo los talentos políticos, socio-económicos y técnicos sino también aquellos por los cuales una cultura trasciende: lo espiritual, ideológico y poético, o sea, *lo ontológico por excelencia*.

(Se necesita que cunda un criterio interdisciplinario que abarque lo histórico-antropológico relacionado con lo filosófico-estético.)

Pues bien, existen cientos de investigaciones sobre todos los aspectos imaginables de aquellos pueblos pero casi nada del análisis sistematizado y panamerindio de sus valores de *diseños plásticos, morfoespaciales, cromáticos y compositivos*, o sea, *una hermenéutica clasificatoria e interpretativa de las creaciones visuales*. Por lo dicho, creemos que nuestra propuesta todavía es *de vanguardia* en cuanto a este tipo investigaciones.

César Sondereguer Carlos Punta
Buenos Aires mayo de 2004

La mayor cantidad de los descubrimientos arqueológicos son obras plásticas; son producto de más de treinta siglos de creatividad intelectual y artística. ¿No es obvio que también deben ser analizadas filosóficamente y estéticamente?

Existe hasta el presente una sola historia del arte panamerindio, desde Mesoamérica a Bolivia: "Arte y Arquitectura en la América Precolonial" de George Kubler. Ediciones Cátedra, España 1966.

Las escasas reflexiones habidas sobre lo estético-plástico precolombino provienen de pocos investigadores. No obstante esas críticas no establecen una sistematización, una hermenéutica con fundamentos teóricos, clasificación e interpretación del corpus estético-plástico.

No obstante, no se pueden ignorar las opiniones debidas a Justino Fernández, Marta Foncerrada, Beatriz de la Fuente, George Kubler, Paul Gendrop, Paul Westheim, Alberto Rex González y Richard Townsend.

¿Qué concepto tendríamos de Egipto, India, Grecia o el Renacimiento si sólo observáramos con la lupa científica el aspecto pragmático de aquellas culturas, dejando de lado su corpus humanista, intelectual y expresivo?

*Voy a decir esto con un suspiro
desde el fondo de los tiempos.
Dos caminos divergían en un bosque,
y yo tomé el menos transitado,
y eso hizo la diferencia.*

Robert Frost

En todo caso pienso que de todo --del arte indígena antiguo-- se ha hablado más bien informativa o generalmente, aunque era necesaria tal información, y aún las impresiones mismas, son a veces reveladoras.

En pocas ocasiones se han estudiado en particular las obras del arte indígena desde un punto de vista estético, y no de manera suficiente, si bien a menudo la intuición ha sido certera. No es que desconozca el valor de lo hecho, sino que mi deseo es, con limitaciones y todo, ir más allá. Otros han expresado sus intuiciones y opiniones estéticas; pues bien, quiero probar las mías.

La historia de un arte, de un tiempo y lugar, de unos hombres en determinadas circunstancias, puede escribirse y se ha escrito de muchos modos. Por mi parte quisiera ver una historia del arte indígena antiguo con su estética, pero no limitada a los atisbos de la intuición, sino emanada de la intuición y refirmada por el más amplio conocimiento; y esto, a mi parecer, sólo se puede lograr cabalmente por medio de una serie de estudios cuidadosos y particulares de las obras de arte para, en lo posible, hacerlas entrañablemente nuestras.

Justino Fernández
Coatlícuic

Estética del Arte Indígena Antiguo

En El origen de la tragedia, Nietzsche define el arte como la "verdadera actividad metafísica del hombre".

...La concepción nietzscheana del arte puede ser, pues, considerada con toda legitimidad como sustancialmente unitaria. ...El arte constituye para él un problema filosófico metafísico. Lo que está en juego en la actividad artística es una abertura al ser, una iluminación metafísica sobre el sentido del ser. La producción artística, así como la interpretación del producto artístico, constituye un problema filosófico. No hay "autonomía" del arte en relación con la filosofía, así como no hay "autonomía" de la filosofía en relación con el arte.

...Nietzsche no cesa de subrayar que esas "combinaciones de signos", que constituyen la obra de arte, tienen un valor cognitivo --traducen un conocimiento--, pero no en el sentido en que, una vez más, se privilegie el contenido en detrimento de la forma (concebida como un medio de expresión del pensamiento) de modo que, más allá de esta forma, se trate siempre de buscar "lo que se dice". Aquí la forma es el pensamiento.

Massimo Cacciari
El dios que baila

...En estadios iniciales de la concepción mitológica del mundo no existe ningún límite preciso que separe al hombre de la totalidad de las cosas vivientes, del mundo de las plantas y de los animales. ...El hombre no se siente separado del animal ni en sus actos y quehaceres, ni en toda su forma y modo de vida. ...La relación originaria que existe en el pensamiento primitivo entre hombre y animal no es ni exclusivamente práctica ni empírico-causal sino que es una relación puramente mágica. Para la concepción de los pensamientos "primitivos", los animales aparecen más dotados de ciertos poderes mágicos que todos los otros seres. ...Sólo cuando desde el mundo mitológico de imágenes y el mundo del sentido religioso volvemos la mirada hacia la esfera del arte y de la expresión artística, la antítesis que impera en la evolución de la conciencia religiosa aparece, sino neutralizada, sí aplicada y mitigada.

...El mito invariablemente ve en la imagen un trozo de realidad substancial, una parte del mundo de las cosas, dotado de idénticas o superiores fuerzas que éste.

...la teoría no puede ni debe seguir circunscrita al conocimiento científico del mundo, ni mucho menos a un solo punto culminante, lógicamente sobresaliente, del mismo conocimiento, sino que siempre debemos buscarla ahí donde se opere una forma específica de configuración, de constitución de una determinada unidad de "sentido".

Ernst Cassirer

Filosofía de las Formas Simbólicas

...La historia antigua del hombre se está significativamente descubriendo hoy día en las imágenes simbólicas y mitos que han sobrevivido al hombre antiguo. Cuando los arqueólogos excavan el pasado, no son los sucesos del tiempo histórico los que aprendemos a atesorar sino estatuas, dibujos, templos y lenguas que nos hablan de antiguas creencias.

...Tales investigaciones han contribuido mucho para rectificar la actitud unilateral de esos hombres modernos que mantienen que esos símbolos pertenecen a los pueblos de la antigüedad o a las "atrasadas" tribus modernas, y, por lo tanto, carecen de importancia para las complejidades de la vida moderna. ...Leemos los mitos de los antiguos griegos o las narraciones de los indios americanos, pero no somos capaces de ver ninguna relación entre ellos y nuestra actitud respecto de los "héroes" o los sucesos dramáticos de hoy día.

Sin embargo, hay relación. Y los símbolos que la presentan no han perdido su importancia para la humanidad".

C. Jung / J. Henderson
El hombre y sus símbolos

...Con la racionalización de la arqueología, la obra antigua adquiere un valor de documento.

...Manifestación del mal u objeto de interés científico, indicio de influencias extrañas o justificación de las raíces nacionales o, inclusive, documento para el conocimiento, la obra de arte antiguo raras veces es vista, considerada y comentada en sí misma.

¿Será porque el arte no existía en la mente de aquellos hombres primordiales...? Cierzo, en las sociedades antiguas el ámbito de lo sagrado era tan vasto que cada acto era un rito, y lo estético, otra forma más de manifestación de los dioses, verdaderas hierofanías. Lejos de la concepción occidental del arte sacro, el arte prehispánico no era la representación imaginada de Dios.

...Sólo podemos acercarnos a la verdad del arte antiguo gracias a una visión estética de las obras. La estética como último reducto de lo sagrado.

Dominique Dufétel
Artes de México Nº 32

Todo aquel que se encare con una obra de arte, ya sea que la recree estéticamente, o bien la investigue racionalmente, ha de sentirse interesado por sus tres elementos constitutivos: la forma materializada, la idea (esto es, en las artes plásticas, el tema) y el contenido. La teoría pseudo-impresionista según la cual "la forma y el color nos hablan de la forma y el color, y nada más" es sencillamente falsa. La unidad de esos tres elementos es lo que vienen a realizarse en la experiencia estética, y todos ellos concurren por igual a lo que se llama el goce estético del arte. El espectador "ingenuo" difiere del historiador del arte en que este último tiene conciencia de la situación. Sabe que su propio bagaje cultural, tal cual éste sea, no puede coincidir con el de los hombres de otros países y de otras épocas. Por consiguiente, trata de salvar sus lagunas profundizando lo más posible en el conocimiento de las circunstancias bajo las que se crearon los objetos de sus investigaciones.

...Dijo Leonardo da Vinci: "Dos debilidades que se apoyan recíprocamente suman una fuerza."

...Del mismo modo, la investigación arqueológica es ciega y vacía sin la recreación estética, y la recreación estética es irracional e incluso se descarría si no la acompaña la investigación arqueológica. Ahora bien, si "se apoyan recíprocamente", pueden sostener ambas el "sistema que tiene sentido", esto es, una sinopsis histórica".

Erwin Panofsky
El Significado en las Artes Visuales

...Porque la reflexión sobre la forma y la peculiaridad del conocimiento histórico no dice nada, en cuanto tal, acerca del contenido de dicho conocimiento: la modalidad y la dirección de la concepción y la descripción históricas dejan el objeto de dicha concepción en la más completa indeterminación. Y para determinar a éste, hemos de volver a remontarnos de la forma del conocimiento histórico al contenido y al ser de aquello que entra en la evolución histórica. ...Encuétrase en cambio la lógica ante cuestiones totalmente nuevas, así que, más allá de las formas puras del saber, trata de dirigir la mirada a la totalidad de las formas espirituales de la concepción filosófica. En efecto, cada una de ellas —lo mismo el lenguaje que el mito, o la religión que el arte— se revela ahora como órgano peculiar de una comprensión y, en cierto modo, de una creación ideal del universo, que posee, al lado del conocimiento científico-teórico y frente al mismo, su propia tarea y su derecho particular.

Ernst Cassirer
Esencia y Efecto del Concepto de Símbolo

...En la filosofía la capacidad inventiva ... está constreñida por la necesidad de atenerse a lo dado: lo dado como situación, y lo dado como sistema de problemas. La inventiva filosófica no produce los problemas: es la capacidad de verlos. Teoría es visión problemática. Por eso es sistemática. El genio no es sistemático porque produzca un sistema personal, sino porque posee la facultad de percibir el sistema de los problemas, entre la multiplicidad de los hechos, y el sistema de los antecedentes, entre la multiplicidad de las obras".

Eduardo Nicol
Metafísica de la Expresión

...Ni la sociedad ni las artes específicas pueden gozarse racionalmente sin un reconocimiento de los principios metafísicos con los que están así relacionadas, pues las cosas pueden gozarse sólo en proporción a su inteligibilidad, es decir, hablando humanamente y no sólo funcionalmente.

...Pues no puede juzgarse ningún arte hasta que nosotros mismos nos colocamos en el punto de vista del artista; sólo así puede conocerse la determinación.

...De la misma manera que la intuición original surgió de la identificación del artista con el tema asignado, así la experiencia estética, la reproducción, surge de una identificación del espectador mismo con el tema presentado; la crítica repite el proceso de la creación".

Ananda Coomaraswamy
La transformación de la naturaleza en arte

Estos pensamientos estaban escritos desde hace algunos años. Aparte de otras razones, ha influido el retraso de su publicación mi convencimiento de que toda actitud mental, investigadora, como la que yo adopto aquí en el planteamiento de los problemas y en su intento de solución, suele tropezar con repulsas decididas, dada la forma rígida en que está organizado nuestro mundo científico.

Es la iniciación de un proceso necesario, que tiende a revisar nuestra manera habitual de juzgar, basada en una contemplación estética de la forma, y convertirla en una visión estética más profunda, enderezada a la esencia.

Que la respuesta dada por mí sea o no acertada, es cosa que queda en segundo término, y no ha de resolverse de hoy a mañana. Basta con que la discusión comience.

Wilhelm Worringer
El Arte Egipcio

Lo que nos separa del mundo precolombino no es tanto la complejidad de sus símbolos como nuestro distanciamiento de lo sagrado.

Laurette Séjourné

Muy pocas dudas caben de que gran parte de las imágenes, realistas unas veces y fantásticas otras, que por centenares aparecen reproducidas en la iconografía de las culturas andinas poseen un indudable carácter significativo, como signos cuyo mensaje era inteligible para sus creadores y receptores. Esto hace entonces posible que podamos imaginar la existencia de una futura semiología iconográfica precolombina cuyos datos primarios habrá que comenzar por sistematizar, cultura por cultura, a fin de poder captar en algún momento las relaciones estructurales básicas que permitan aproximarnos de alguna manera a su interpretación.

Alberto Rex González
Arte, estructura y arqueología

Dice el arqueólogo Gordon R. Willey en un comentario sobre la historiadora Tatiana Proskouriakoff: "... Tania habló de su deseo de organizar su visión del pasado maya en una historia que trascendiera las crónicas más bien opacas, esqueléticas y fragmentarias que normalmente caracterizan a la arqueología."

Es notorio, dentro de una concepción humanista de la cultura, que una apreciación histórica y antropológica no alcanza para una valoración integral de todo fenómeno ontológico. Por otra parte, si el análisis es puramente filosófico y estético se está descartando la ubicación temporal y social de dicho fenómeno. Otro factor a tener en cuenta es la intransigencia de los arqueólogos por todo lo que salga de su positivista manera —ellos la llaman científica— de examinar las obras descubiertas. Consideran mayoritariamente que "la valoración estética no conduce al conocimiento científico arqueológico", por lo tanto desmerecen o descalifican un análisis desde una perspectiva que involucre una crítica filosófica y estética. Este limitado criterio es todavía hegemónico y pretende la aprehensión de la cosa con tan pobre bagaje de herramientas. La bibliografía lo demuestra.

¿Qué acredita esta opinión. Cuál es su fundamento epistemológico? Demás esta decir que la mayoría de las obras descubiertas son artísticas o artesanales.

Los fundamentos de la obra de culto artística amerindia, que involucra a todos los Géneros Plásticos, radican en profundos valores humanos, metafísicos e ideológicos: mítico-religiosos, cósmicos, cosmogónicos y estéticos, o sea, ontológicos. Sin esa consideración ¿qué queda de aquella obra?

Por cierto, "resta un objeto físico, realizado por el hombre con un material y una técnica, para una función, en un determinado momento histórico y de acuerdo con ciertos patrones políticos y socio-económicos". Es obvio que esto es necesario saberlo para ubicar la obra en el medio cultural donde fue creada. Pero, ¿eso es todo? ¿Debemos aceptar únicamente este bagaje de conocimientos prosaicos y de dataciones con el carbono 14? ¿Aquí empieza y termina el análisis de la creación del hombre? Entonces, se evidencian dos caminos a seguir y una conclusión lógica:

• que una percepción integradora no puede proponerse solamente con el estudio científico de lo histórico y/o antropológico;

• que la obra de arte presenta una sola entidad existencial integrada por dos manifestaciones, como toda expresión óptica: una física para su descripción histórica e iconográfica y otra metafísica para su interpretación iconológica como crítica filosófica;

• que la historia y la antropología no son enemigas, ni antagónicas, ni incompatibles con la filosofía y la estética. Son complementarias y viceversa.

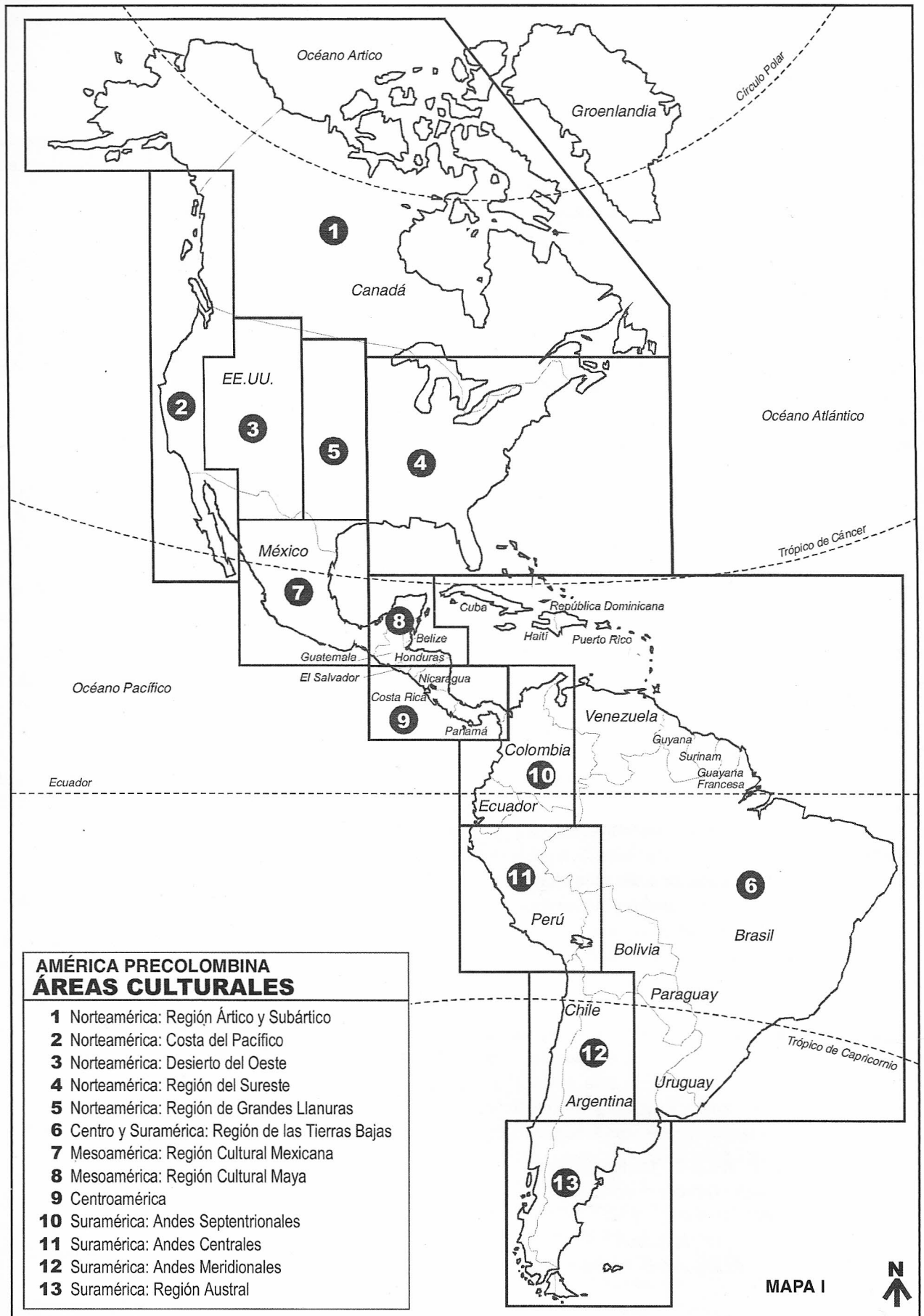
Dada la situación existente, esa verdad que parece de Perogrullo, ¿es tan difícil de entender, valorar y aceptar este criterio hermenéutico?

César Sonderegger
Arte Cósmico Amerindio

ÍNDICE

- 10 MAPA I Áreas culturales
- 11 **PRÓLOGO**
- 13 **INTRODUCCIÓN**
Los inicios del hombre en América
- 14 MAPA II *América en 1500 d.C. Demografía*
- 15 Las sociedades de cazadores-recolectores
MAPA III *Poblamiento de América*
Las sociedades de agricultores
- 16 Las sociedades agropastoriles
MAPA IV *Tradiciones Líticas*
- 17 Cuadro 1 *Evolución de los Grupos cazadores*
- 18 Cuadro 2 *Evolución de los Grupos agricultores*
- 19 Cuadro 3 *Evolución de los Grupos agropastoriles*
- 20 Cuadro 4 *Evolución cultural amerindia Sinopsis*
- 21 MAPA V *Niveles culturales*
- 23 **NORTEAMÉRICA**
Áreas 1 - 2 - 3 - 4 - 5 MAPA VI *Zonas Culturales*
Formación de Cazadores Inferiores
- 24 Área 1 Región del Ártico y Subártico
Área 2 Costa del Pacífico
- 25 Área 3 Desierto del Oeste
- 26 MAPA VII *Región Suroeste*
- 28 Área 4 Región del Sureste
- 29 MAPA VIII *Región Sureste*
Área 5 Región de las Grandes Llanuras
- 32 MAPA IX *Norteamérica*
- 33 Cuadro 6 *Cronología Culturas de Norteamérica*
- 34 Cuadro 7 *Evolución Cultural del Suroeste*
- 35 Cuadro 8 *Evolución Cultural del Sureste*
- 36 Cuadro 9 *Evolución Cultural de Grandes Llanuras*
- 37 **MESOAMÉRICA**
Áreas 7 - 8 *México Guatemala Belize El Salvador Honduras Geografía y Zonas Culturales*
MAPA X *Zonas culturales*
- 38 Etapas Lítica y Arcaica
- 39 Formativo *mesoamericano*.
Valle de México 2000 - 200 a.C.
Período Preclásico 1400 - 100 a.C.
Valle de Oaxaca
- 40 Costa del Golfo Cultura olmeca
MAPA XI *Preclásico*
- 44 Occidente mexicano Colima Jalisco Nayarit
- 45 Zona maya Cultura Protomaya
- 47 Período Clásico 200 - 900 d.C. Valle de México
Cultura teotihuacana MAPA XII *Clásico*
- 52 Valle de Oaxaca Cultura zapoteca
- 54 Costa del Golfo Cultura del Golfo
- 57 Zona maya Cultura maya MAPA XIII *Zona maya*
- 68 Período Posclásico 900 - 1521 d.C.
Altiplanicie y Valle de México Cultura tolteca
MAPA XIV *Posclásico*
- 71 Cultura maya-tolteca
- 74 Occidente mexicano Cultura tarasca
Costa del Golfo Cultura totonaca
- 75 Cultura husteca
- 76 Valle de Oaxaca Cultura mixteca
- 78 Valle de México Cultura azteca
MAPA XV *Fines del Posclásico*
- 82 MAPA XVI *Lago Texcoco Reinos aztecas*
MAPA XVII *Mesoamérica*
- 83 Cuadro 10 *Evolución cultural de Mesoamérica*
Cuadro 11 *Cronología Culturas agrícolas Sinopsis*
- 84 Cuadro 12 *Evolución Cultural de Mesoamérica*
- 85 **CENTROAMÉRICA**
Área 9 *Honduras Nicaragua Costa Rica Panamá*
Etapa Lítica Etapa Arcaica
Período Preclásico 300 a.C. - 400 d.C.
Período Clásico 400 - 900 d.C.
MAPA XVIII *Clásico y Posclásico*
- 86 Período Posclásico 900 - 1600 d.C.
- 89 MAPA XIX *Centroamérica*
Cuadro 13 *Cronología Costa Rica y Panamá*
- 90 Cuadro 14 *Evolución Cultural Centroamérica*
- 91 **SURAMÉRICA**
Áreas 6 - 10 - 11 - 12 - 13 *Caribe Colombia Brasil Venezuela Ecuador Perú Bolivia Chile Argentina*
Área 6 Caribe Venezuela Brasil Etapa Lítica
Formativo Islas del Caribe Tierras Bajas Tropicales
- 93 MAPA XX *Tierras Bajas*
Llanuras del Sur o Tierras Altas Orientales
- 94 El Gran Chaco Grupos históricos
- 95 Área 10 Andes septentrionales Colombia Ecuador
Colombia Etapa Preagrícola y Agrícola
- 96 Cultura agustiniana MAPA XXI *Colombia / Ecuador*
- 98 Culturas tierradentro calima tolima muisca
tairona sinú
- 99 Culturas quimbaya cauca nariño Región tumaco
- 102 Ecuador Etapa Preagrícola
Horizonte Temprano 3500 - 500 a.C.
Cultura valdivia
- 103 Culturas machalilla chorrera
Horizonte Medio 500 a.C - 500 d.C.
Culturas la tolita guangala
Horizonte Tardío 500 - 1535 d.C.
Cultura manteña Período Imperial

- 105 Área 11 Andes Centrales Perú Altiplano de Bolivia
Regiones Naturales *Zonas Culturales*
Etapa Lítica MAPA XXII *Zonas Culturales*
- 106 Etapa Arcaica 7000 - 2500 a.C.
Etapa Formativa 2500 - 1300 a.C. Costa y Sierras
Cerro Sechín Kotoch Huaca de los Reyes
- 107 Cerro Blanco Pacopampa Moxeque Garagay
- 108 Altiplano Culturas chiripa y huancarani
Horizonte Temprano 1300 a.C. - 100 d.C.
Cultura chavín
- 109 MAPA XXIII *Andes Centrales* Horizonte Temprano
- 113 Cultura paracas
- 115 Cultura pucara
- 116 Horizonte Medio 100 - 1000 d.C.
MAPA XXIV *Andes Centrales* Horizonte Medio
- 116 Culturas virú mochica
- 119 Cultura recuay
- 120 Cultura nasca
- 122 Culturas lima cajamarca tiwanakota
- 125 Cultura huari Expansión tiwanakota / huari
- 126 Cultura sicán
Horizonte Tardío 1000 - 1532 d.C. Cultura chimú
MAPA XXV *Andes Centrales* Horizonte Tardío
- 129 Cultura chancay
- 130 Culturas chanca chincha inca
MAPA XXVI *Andes Centrales Imperio Inca*
- 131 Período Imperial Inca 1438 - 1532 d.C.
- 136 Área 12 Andes Meridionales Chile Argentina
Chile Etapas Preagrícola y Agrícola
- 137 MAPA XXVII Chile *Zonas Culturales*
Complejo El Molle
- 138 Complejo Las Ánimas Cultura diaguita chilena
Tradición Bato Complejos Llolleo y Aconcagua
- 139 Argentina *Zonas Geográficas*
Etapas Lítica y Arcaica
Período Temprano 300 a.C. - 650 d.C.
- 141 Cultura ciénaga
MAPA XXVIII *Noroeste argentino Temprano y Medio*
- 142 Cultura condorhuasi
- 143 Cultura alamito
- 144 Cultura candelaria
- 145 Cultura las mercedes
Período Medio 650 - 900 d.C. Cultura aguada
- 148 Llanura Santiagueña Cultura sunchituyoc
Período Tardío 900 - 1470 d.C. Tastil
- 149 Culturas casabindo yavi san José
MAPA XXIX *Noroeste argentino Tardío*
- 150 Cultura santamariana
- 152 Culturas belén averías
- 153 Período Incaico o Imperial 1470 - 1600 d.C.
Tribus Históricas
Área 13 Región Austral Sur de Chile y Argentina
- 154 Complejos Pitrén El Vergel Cultura mapuche
Cazadores-recolectores Patagonia Chilena
Argentina Pampa Patagonia
- 155 MAPA XXX *Pampa Patagonia*
- 156 MAPA XXXI Argentina y Países Limítrofes Etnias
- 157 MAPA XXXII *Culturas Sitios*
- 158 Cuadro 15 *Cronología de las culturas colombianas*
Cuadro 16 *Cronología de las culturas ecuatorianas*
- 159 Cuadro 17 *Evolución cultural Tierras Bajas Tropicales*
- 160 Cuadro 18 *Evolución Cultural de Ecuador*
- 161 Cuadro 19 *Cronología Sociedades Preagrícolas*
Cuadro 20 *Cronología Culturas Agroalfareras*
- 162 Cuadro 21 *Evolución Cultural Andes Centrales*
- 163 Cuadro 22 *Cronología Culturas Norte y Centro de Chile*
Cuadro 23 *Cronología Culturas Noroeste Argentino*
Cuadro 24 *Cronología Culturas del Sur Chile Argentina*
- 164 Cuadro 25 *Evolución Cultural Noroeste Argentino*
- 165 Cuadro 26 *Sinopsis de Evolución Social Amerindia*
- 166 Cuadro 27 *Cronología de las Culturas Altas y Medias*
- 168 **GLOSARIO HISTÓRICO**
- 169 **ÍNDICE DE CULTURAS**
- 172 **CONCLUSIONES**
- 175 **SISTEMA DE ANÁLISIS ESTÉTICO** *Sinopsis*
Género Plástico Sub Género
Arquitectura Urbanismo
Concepto Arquitectónico-escultórico
- 176 Escultura Cerámica Pintura Dibujo
Textilería Orfebrería Modos Estéticos
- 177 Estilos morfológicos
- 182 Sistemas Compositivos Morfoproporcionalidad
- 186 Vocaciones plásticas de gran relevancia creativa
de las altas y medias *culturas-autor*
- 186 **GLOSARIO ESTÉTICO**
- 196 **SISTEMAS OPERATIVOS**
- 201 **CONCLUSIONES**
- 202 **SÍNTESIS BIBLIOGRÁFICA**
- 204 **CRÉDITOS**
- 205 **CURRICULUM**



MÉTODO Y FUNDAMENTOS

Norteamérica Mesoamérica Centroamérica Suramérica

Historia

Esta síntesis introductoria, tendrá en cuenta las distintas regiones geográficas manteniéndose un orden cronológico. Asimismo, se expondrán los elementos fundamentales referidos a lo étnico, histórico, religioso, científico, social y artístico de las culturas relevantes que habitaron desde el Estrecho de Bering hasta Tierra del Fuego, por más de treinta milenios.

Para ello, se abordará la historia americana, remarcando y manteniendo la continuidad de los procesos sociales descriptos en una secuencia coherente. Se tratará de demostrar como, milenios de evolución cultural ininterrumpida, provocaron la transformación de los primeros cazadores asiáticos de hábitos nómades, en las altas culturas cuyos logros intelectuales son de relevancia similar a los habidos en otras partes del planeta.

En lo referente a la sistematización de la investigación, consideramos más adecuado el sistema diacrónico que el sincrónico. En el primero, *diacrónico*, se ubican las *regiones culturales* y en cada una de ellas se establece una cronología de tales culturas. En el segundo, *sincrónico* se analizan y describen a las culturas teniendo en cuenta, su cronología y contemporaneidad. Debido a la complejidad del material tratado, ubicado en distintos sitios, nos parece de mayor claridad expositiva la estructura diacrónica por regiones.

También, se seguirá el criterio de producir un relato donde se reiterarán conceptos con intención de fijación pedagógica, finalidad prioritaria del libro.

Otro objetivo será hablar con propiedad, o sea, respetar el sentido auténtico de las palabras.

Se aclara esto porque la bibliografía amerindia está plagada de términos carentes de sentido y propiedad, en cuanto a las obras artísticas y a sus valores estéticos.

Se establecerán trece grandes áreas geográficas. Las mismas, si bien pueden objetarse en algún caso puntual, no fueron escogidas de manera arbitraria puesto que mantienen rasgos genéricos similares en los grupos que las habitaron. Luego, se identificarán en ellas las distintas zonas y regiones culturales. Finalmente, se determinará en cada zona un orden cronológico, étnico y cultural basado en la periodificación obtenida de los datos arqueológicos.

Se debe tener en cuenta que las sociedades americanas evolucionaron en un

transcurrir continuo y dinámico, no siempre con los mismos procesos ni tiempos. Por lo tanto, la inserción y descripción de las culturas en fases y/o períodos determinados es para facilitar su estudio pero, como es lógico, se producen a veces algunos desfases debido a lo estático de los mismos. Para atender el factor, del orden cronológico, se abordó de manera general a los grupos menores y en forma especial a las culturas hegemónicas.

Aquellas regiones en que los grupos tuvieron producción agrícola, se acompañarán de una sinopsis aproximada de su evolución cultural. Tales síntesis tienen carácter didáctico para la comprensión general de períodos, procesos sociales, causas que los originaron y grupos que los protagonizaron, no presentando casos puntuales o excepciones de escasa relevancia. Asimismo, los mapas incluídos, realizados especialmente, tienen un carácter complementario e indicativo, aproximado a los conceptos analizados, presentando un período determinado de los grupos hegemónicos y siendo una visualización gráfica general y estática de las difusiones e influencias regionales de las culturas. Además, se debe considerar que éstas no siempre alcanzaron sus máximos límites territoriales en los mismos momentos históricos.

Cuando los europeos llegaron al continente, encontraron una tierra habitada por unos 50 millones de habitantes. Toda esa población, diversificada en una gran cantidad de etnias, se agrupaban en más de 350 tribus mayores y hablaban más de 150 lenguas principales. Además, su desarrollo cultural, formas de vida, tecnología y expresiones místico-estéticas fueron muy variadas. En distintas regiones y contemporáneamente coexistieron desde bandas de cazadores-recolectores de bajo nivel cultural, hasta las altas culturas de Mesoamérica y los Andes Centrales. Por lo tanto, para presentar un estudio de la historia y los *Géneros Plásticos* de aquella América, que posea una síntesis adecuada, no pierda el debido rigor científico y filosófico y sea de fácil comprensión, se deben considerar tres factores importantes:

• *La dilatada extensión territorial americana y su multiplicidad de ecosistemas.*

• *La enorme temporalidad que separa a los primeros grupos humanos que penetraron en el continente, hasta las culturas que encontró la conquista.*

• *La desigual relevancia que alcanzaron los distintos grupos desde el punto de vista de su desarrollo cultural e histórico.*

Un elemento más a tener en cuenta es que la separación que la cultura occidental hace de la organización social, economía, religión, arte, etc. no tiene idéntica correspondencia en Amerindia. Aquí se tuvo una cosmovisión animista, basada en mitos y dogmas donde cada elemento o acción formaba parte de un todo cósmico, mágico y coherente. Si bien la vida material de las culturas se basó en el desarrollo agrícola y una tecnología neolítica, no es menos cierto que su vida espiritual fue sustentada por una metafísica sentir místico-poético, con diseños morfológicos aplicados en Géneros Plásticos presentes en cada hecho y expresión de su existencia.

Estética y Plástica

Por tercera vez encaramos la problemática histórica de los pueblos amerindios junto a un análisis plástico. A pesar que, casi todo lo relevante descubierto pertenece a las artes visuales, aún hoy la colosal obra carece de dedicación investigativa sobre su estética, teórico-sistemática y pedagógica, clasificatoria e interpretativa. No será su desarrollo una ortodoxa historia del arte sino una serie de críticas dedicadas a la plástica de las culturas hegemónicas, creadoras de los diseños arquetípicos. Se intentará desocultar introductoriamente el aspecto metafísico de tales creaciones.

Creemos, que este trabajo presenta una apreciación inicial pero también integradora de una temática que, en general, ha sido hasta hoy tratada de acuerdo con un frío positivismo arqueológico, histórico y antropológico. Todo hecho humano amerindio involucró una razón política, conceptual, mística y artística como voluntad comunicante expresivo-poética. Casi todos los estudios precolombinos parecen haberlo olvidado. Nosotros, los queremos hacer presente porque hacen al Ser y su inmanencia, y valorarlos en su medida e integradamente, por supuesto sin desmedro de lo ya hecho. Pero, necesitamos señalar lo que no se ha dicho a menudo y recordar que son los *"supremos intereses de aquel espíritu"* (Hegel) los que merecen y necesitan una *Crítica de las Ideas* y de todos los pensamientos involucrados.

C. S. C.P.

LOS INICIOS DEL HOMBRE EN AMÉRICA *Sinopsis*

Con la intención de explicar el origen de los americanos y su antigüedad en el continente, existieron a través del tiempo diversas teorías, las cuales cuentan con sus defensores y detractores, y algunas de ellas no presentan el debido sustento científico.

En 1870 Florentino Ameghino propuso que el principio de todo el género humano se gestó en la Patagonia argentina, hipótesis que no resistió los fundamentos científicos de Ales Hrdlicka quien propuso la teoría inmigratoria del hombre americano a través del Estrecho de Bering. Se enunciaron también teorías de posibles pero no comprobados contactos transpacíficos que tuvieron como mentor a Paul Rivet; las que aceptan la llegada de otros europeos antes de Colón como J. Alcina Franch y las que postulan el probable ingreso de australianos por el sur del continente, siguiendo el camino del litoral antártico.

Respecto a la antigüedad de ocupación, no deben considerarse los fechados actuales como los definitivos ya que, desde los 12.000 años estimados hasta no hace mucho, y los más de 40.000 años que se están tratando de probar existe una brecha temporal muy importante. Si bien los datos pueden sufrir algunas variaciones, lo que se puede asegurar es que actualmente los arqueólogos están de acuerdo en que el continente americano comenzó a poblarse con probabilidad hace unos 30 o 40.000 años coincidiendo con el momento del cuarto y último período glacial, en el cual los hielos cubrieron gran parte del Hemisferio Norte. Este hecho provocó el descenso de unos noventa metros del nivel marítimo y la aparición de un puente natural entre Asia y América a través del actual estrecho de Bering. Por esta senda y siguiendo la ruta de los grandes animales pleistocénicos --como el mamut y el mastodonte entre otros-- habrían penetrado los primeros grupos humanos al continente, dando comienzo de esta manera a una de las epopeyas más notables de descubrimiento y captación de un continente por la especie humana.

Esos hombres procedentes del sector oriental del Asia Septentrional, en un principio se movieron en pequeños grupos nómades, asociados en forma de bandas *cazadoras-recolectoras*.

Posiblemente tuvieron diversos orígenes étnicos y penetraron al continente en

distintas migraciones aprovechando los procesos naturales de avance y retroceso de los hielos. El continente habría sido poblado en varias oleadas y al menos por dos grupos con distinto origen, los paleoindios --no mongoloides-- que fueron absorbidos o desaparecieron y los amerindios --protomongoloides de ojos rasgados y tez amarillenta-- antecesores de los actuales nativos americanos.

Las probables rutas de ingreso habrían sido la costera, por el litoral marítimo Pacífico y la terrestre, por el corredor formado en la zona central de Alaska cuando los mantos de hielos se derritieron en los períodos interglaciares.

Con respecto a los posibles contactos transpacíficos, se han encontrado similitudes entre la cerámica muy temprana aparecida en Ecuador --Valdivia 3000 a.C.-- y la del período Jomón del Japón. Se han analizado distintos períodos mesoamericanos y hallado parecidas pautas con China e India de acuerdo con la época. Desde el Océano Atlántico también fueron posibles contactos con el "viejo mundo"; el más aceptado y que dejó vestigios arqueológicos es el que protagonizaron los noruegos hacia el 1100 d.C. cuando, al mando de Erik el Rojo, arribaron al sur de Groenlandia y desde allí extendieron sus dominios hasta lo que hoy son las costas de Labrador y Terranova en América del Norte.

Aún los que aceptan los contactos extrac Continentales reconocen que el primer poblamiento de América se realizó por el Estrecho de Bering y que los posibles contactos habrían sido relativamente tardíos, esporádicos y de grupos reducidos. Aunque se comprobaran, los mismos no habrían tenido una incidencia importante sobre el origen y evolución de los amerindios que se desarrollaron con pautas locales y de manera independiente a otros continentes.

En el **Mapa III**, se indica la ruta de ingreso y posible dispersión de los primeros grupos en el continente, unos 40000 a.C. Nótese que las flechas punteadas son sólo posibles rutas de contactos en épocas muy posteriores a la entrada inicial. Una vez ingresados, los grupos se dispersaron y ocuparon los más variados nichos ecológicos, habitando los desiertos, llanuras, bosques, montañas, selvas, etc., o sea, todos los ambientes, climas y geografías que se les presentaban y que de alguna manera permitían la vida humana. Se estima que para lograr dicha ocupación, que

implica atravesar los 18.000 km que separan al Estrecho de Bering con Tierra del Fuego les demandó aproximadamente 20.000 años. Su economía de subsistencia fue diversificada, dedicándose a la recolección de plantas silvestres y a la caza de distintos animales sin especialización regional ni variaciones en sus herramientas.

Hacia el 15000 a.C. comenzaba en Norteamérica una especialización en los grupos, estadio conocido como *Tradicción de Grandes Cazadores*, cuya economía estaba orientada a la caza de mamuts, mastodontes y megaterios; así como en Suramérica en el 13000 a.C. comenzaba la *Tradicción Antigua de Caza Suramericana* con especialización en la captura de megaterios, caballos pleistocénicos, gipitodontes y camélidos.

Aproximadamente para el 9000 a.C., comenzaron a retirarse los hielos en forma definitiva trayendo aparejados grandes cambios climáticos que, hacia el 8000 a.C., modificaron flora y fauna. Dicha crisis, en la que no se descarta además la posibilidad de una excesiva caza, terminó con los animales del pleistoceno y con ellos la forma de vida de los *Grandes Cazadores* que sufrieron un profundo cambio hasta desaparecer.

Debido a la variedad y particularidades de cada uno de los ecosistemas habitados, los distintos grupos se adaptaron de acuerdo con las nuevas condiciones del entorno y aparecieron entonces los *Cazadores-recolectores del Posglacial* caracterizados por la especialización en la caza de animales pequeños, recolección de plantas alimenticias silvestres y en la pesca, pudiendo formarse sociedades con una sola de dichas economías o con la combinación de ellas.

Posteriormente, los grupos de ciertas áreas domesticaron plantas y animales. Así, en la Región Andina Central hacia el 7000 a.C., iniciaron el manejo de rebaños de camélidos y, en Mesoamérica, por el 5000 a.C. una mayor dependencia de la recolección con incipientes cultivos obtenidos por la domesticación de plantas silvestres. A continuación, los aumentos demográficos produjeron desequilibrio entre las poblaciones y los recursos alimenticios. La presión generada por estas causas más el hecho de que los grupos habían logrado optimizar los procesos de domesticación, pueden haber sido algunas de las razones que dieron como resultado el desarrollo de

INTRODUCCIÓN

la agricultura con el cultivo incipiente del maíz hacia el 3000 a.C. y el pastoreo de camélidos habido desde el 5000 a.C. Los factores anteriores, más otros relacionados con la restricción territorial a la que seguramente se vieron sometidos algunos grupos de cazadores-recolectores, originaron las sociedades de *agricultores sedentarios*. Además, se debe tener en cuenta que muchos de los grupos de cazadores-recolectores ya utilizaban estas técnicas como ampliación de su gama de recursos, sin haber roto hasta ese entonces con sus pautas tradicionales de mantenimiento. El cambio conceptual que implicó pasar de una subsistencia de depredación --caza y recolección-- a otra de producción --agricultura-- implicó también el fin de la vida nómada consumándose la sedentarización en aldeas permanentes. Esa nueva forma de vida permitió el desarrollo de la agricultura, religión, alfarería, textilería y obras de culto, siendo el comienzo de la complejización social que, con el transcurso del tiempo, originaría las elites gobernantes.

De acuerdo con las crónicas que dejaron los primeros europeos llegados al continente, aunque no se poseen datos fehacientes ni debidamente comprobados, parece plausible pensar que la distribución demográfica y el grado cultural que presentaba el continente es el mostrado en el **Mapa I**.

Las áreas culturales 1, 5, 13 -**Mapa I**- pertenecieron a regiones de baja densidad poblacional con un promedio estimado en un habitante cada 100 Km².

-**Mapa II**- En dichas regiones los grupos no superaron el estadio de cazadores-recolectores y mantuvieron un nivel de *culturas bajas*.

Las áreas 3, 4, 6, 9, 10 12 -**Mapa I**- pertenecen a regiones de mediana densidad de población con un promedio estimado entre uno y cien habitantes cada 100 Km².

-**Mapa II**- En las mismas los grupos practicaron la agricultura y como fueron áreas periféricas a las regiones de la alta cultura, gran parte de su acervo como su economía de vida la tomaron de sus vecinos, alcanzando un grado de *culturas medias*.



Las áreas 7, 8 y 11 -**Mapa I**- involucran a las regiones más densamente pobladas con un promedio estimado en más de cien habitantes cada 100 Km².

-**Mapa II**- En dichas áreas se desarrollaron los distintos grupos de agricultores que alcanzaron el grado más elevado de América, el de *altas culturas*.

El área 2 -**Mapa I**- presenta una excepción a las anteriores porque llegó a contar con una alta densidad poblacional que alcanzó un mediano nivel cultural y no practicó la agricultura.

Las sociedades de cazadores-recolectores

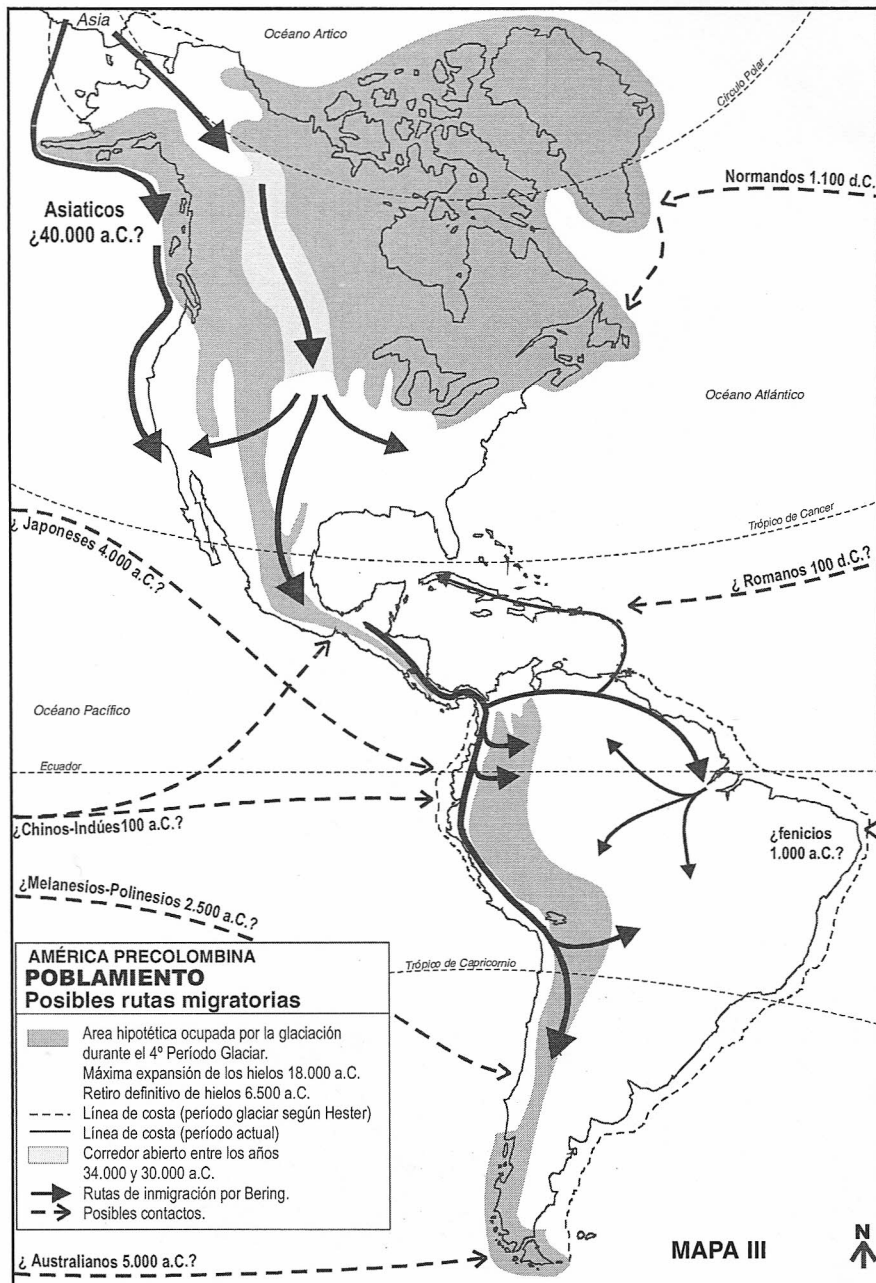
Cazadores-recolectores del pleistoceno. Estaban fundamentalmente dedicados a la caza de los grandes animales de la fauna pleistocénica y hábitos nómades. Se desplazaban en pequeños grupos o bandas con un jefe que, seguramente, era el más experimentado y conocedor de los lugares apropiados para realizar campamentos, los movimientos migratorios de los animales, etc. No conocieron entidades sociales mayores, explotando en forma individual los recursos en invierno y reuniéndose en grupos más grandes, formados por varias bandas, en el verano cuando los recursos eran más abundantes. Esto generó períodos de intensificación comunitaria en donde practicaron incipientes rituales.

En su evolución hacia formas más complejas de subsistencia se presentan distintas épocas o subestadios. Los cambios climáticos que comenzaron hacia el 8000 a.C. y que provocaron la disminución de la flora y la fauna, causaron también la desaparición de los grandes cazadores. Esto dio paso a los grupos cuya economía era la recolección, pesca y caza de pequeñas presas.

Los yacimientos líticos más importantes se ven en el **Mapa IV**. Su comportamiento social originó distintos tipos de campamentos.

Cazadores-recolectores del Posglacial. Se caracterizaron por un amplio acopio y caza variada, utilizando en forma intensiva los recursos fluviales y marinos. De acuerdo con los distintos nichos ecológicos que ocuparon, algunos grupos se dedicaron fundamentalmente a cazar determinados animales.

Existieron distintas tradiciones de cazadores-recolectores especializados que tuvieron características diferentes por el medio geográfico en que se desarrollaron. Para obtener un mayor aprovechamiento de las condiciones regionales debieron desarrollar mejores instrumentos a los que agregaron los elementos de la molienda, ya que dedicaron más importancia a la recolección de plantas alimenticias silvestres. En algunas regiones, esta actividad combinada con otros factores condujeron, al final de esta etapa, a la domesticación incipiente de algunas especies vegetales.



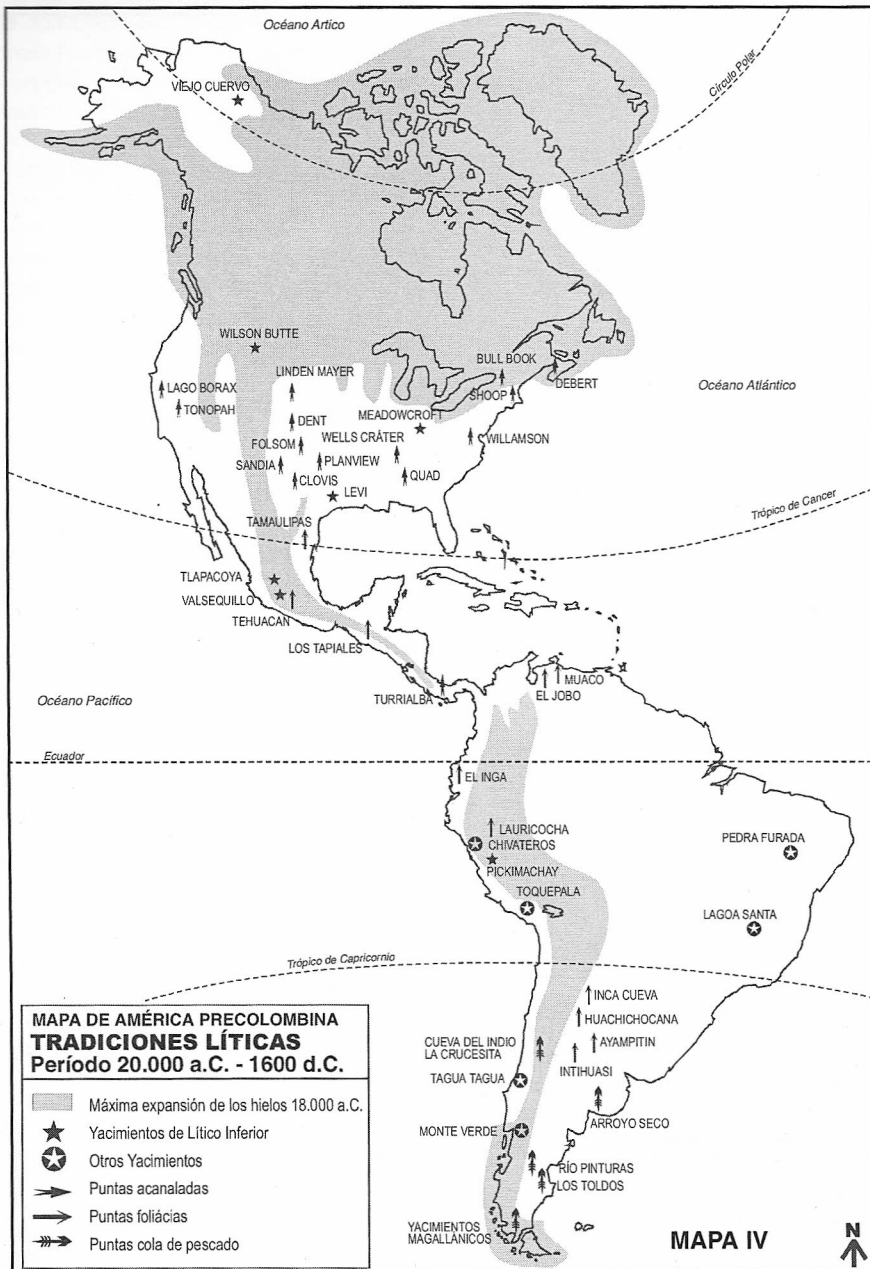
Las sociedades de agricultores

En un período comprendido aproximadamente entre los 10000 y 4000 antes del presente, ciertos grupos de cazadores-recolectores nómades comenzaron una serie de procesos económicos dirigidos a la adopción de nuevos recursos. Se infiere que los mismos fueron originados por distintas causas que, de acuerdo con cada región, se suponen climáticas, demográficas y/o territoriales, con predominio de estas dos últimas. En un primer paso complementaron sus dietas con algunos vegetales que seleccionaron cuidadosamente --domesticación-- luego experimentaron con la genética de plantas comestibles llegando finalmente a culti-

varlas. Un cambio de tal magnitud seguramente no les fue fácil de producir, ya que implicó no solo una innovación en su dieta, sino también en su tecnología con nuevas herramientas, en su forma de vida con la sedentarización y en su cosmovisión con una ideología mítico-religiosa y social.

Se debe tener en cuenta que el sedentarismo trajo aparejados problemas de hacinamiento, epidemias, de abastecimiento de agua, etc. y que la agricultura no resultó ser más fácil de llevar a cabo que la caza o la recolección, ni el producto obtenido de mejor calidad, ni tampoco un recurso más seguro si dependían del monocultivo. Su única ventaja fue la de proporcionar más calorías por unidad

INTRODUCCIÓN



Tipos de campamentos de los cazadores

- **Campamentos base.** Fueron lugares en que se desarrollaron actividades múltiples. De éstos se desprendían grupos más pequeños para obtener las materias primas dando lugar a
- **Campamentos temporarios.** Fueron sitios donde se desarrollaron las funciones restringidas para la obtención de recursos como sal, material lítico, etc.
- **Campamentos ocasionales.** Fueron sitios de funciones específicas como el trozamiento y carneo de animales, talleres de fabricación de herramientas, etc.

Vegetales y animales autóctonos domesticados en América

Maíz, ají, calabaza, algodón, maguey, batata, cacao, tomate, porotos, girasol, maní, algodón, papa, ulluco, mandioca, zapallito, amaranto, quinua, vainilla, palmera, quenopodium, coca, cebil, nopal, árboles madereros.

Perro, pavo, guacamaya, conejo, llama, vicuña, alpaca, chilineque, cuy, pecarí.

de tierra en un mismo tiempo. Además, desde el momento en que se inició la domesticación, hasta alcanzar un sistema de agricultura desarrollada transcurrieron unos 5000 años, lo que indica que dicho proceso fue muy lento. De igual modo lo fue el que los condujo al sedentarismo en aldeas con la posterior aparición de una alfarería. Si bien existen excepciones que impiden enunciar una regla, la agricultura, en líneas generales, estuvo asociada al sedentarismo, al inicio de una mitología agraria, la textilera, la cerámica, los primeros templos, la astronomía, el urbanismo y la complejización social que identificará a las altas culturas.

Las sociedades agropastoriles

En Amerindia no existieron animales de gran porte aptos para el tiro o la ganadería, por lo tanto, en los lugares que los grupos desarrollaron el pastoreo, lo hicieron como una estrategia más a los recursos existentes y nunca de una manera pura. En América del Norte domesticaron pavos y perros. En América Central, en algunos casos, el tapir. En América del Sur el pastoreo se dio en los Andes Centrales y Meridionales donde abundaban los camélidos, llamas y alpacas, además de cuys. Por el 7000 a.C. comenzó la domesticación de animales, con la concentración de rebaños de camélidos. En el 1500 a.C. el pastoreo ya se había desarrollado en algunas sociedades andinas trasumantes. Asimismo, establecieron corrales concentradores de rebaños y el manejo genético de las especies.

Principales minerales

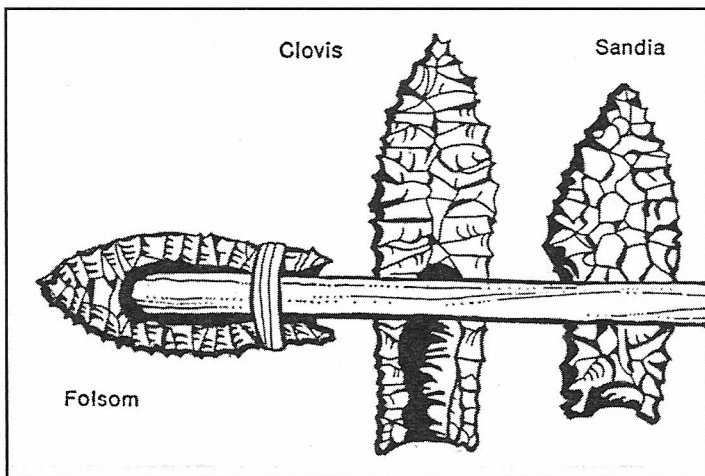
Cuarcita, calcedonia, basalto, obsidiana, pirita, jade, turquesa, lapislázuli, malaquita, piedras duras.

Oro, plata, platino, cobre, estaño.

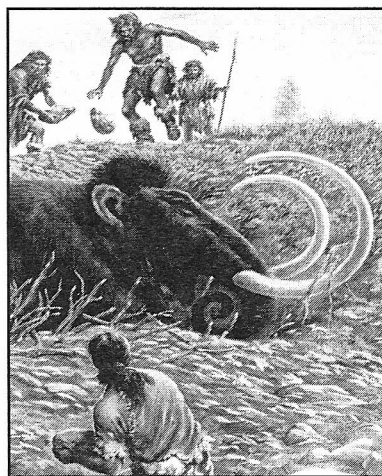
Aleaciones: tumbaga (oro-cobre), bronce.

Principales sustancias orgánicas utilizadas

Ámbar, nácar, resina, hueso, cuero, dientes de animales, espinas, plumas.

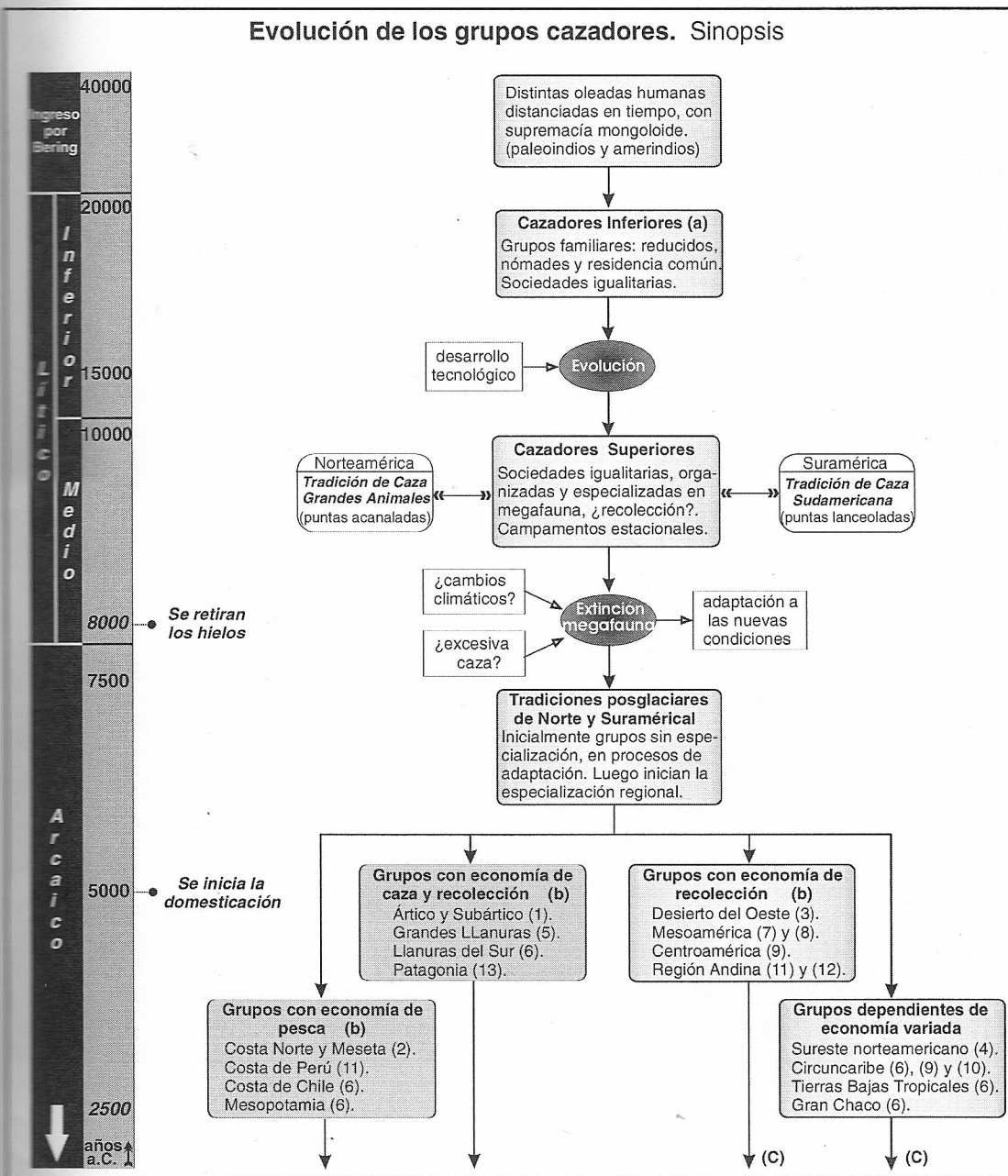


1. Puntas de lanzas



2. Caza de mastodonte

Evolución de los grupos cazadores. Sinopsis



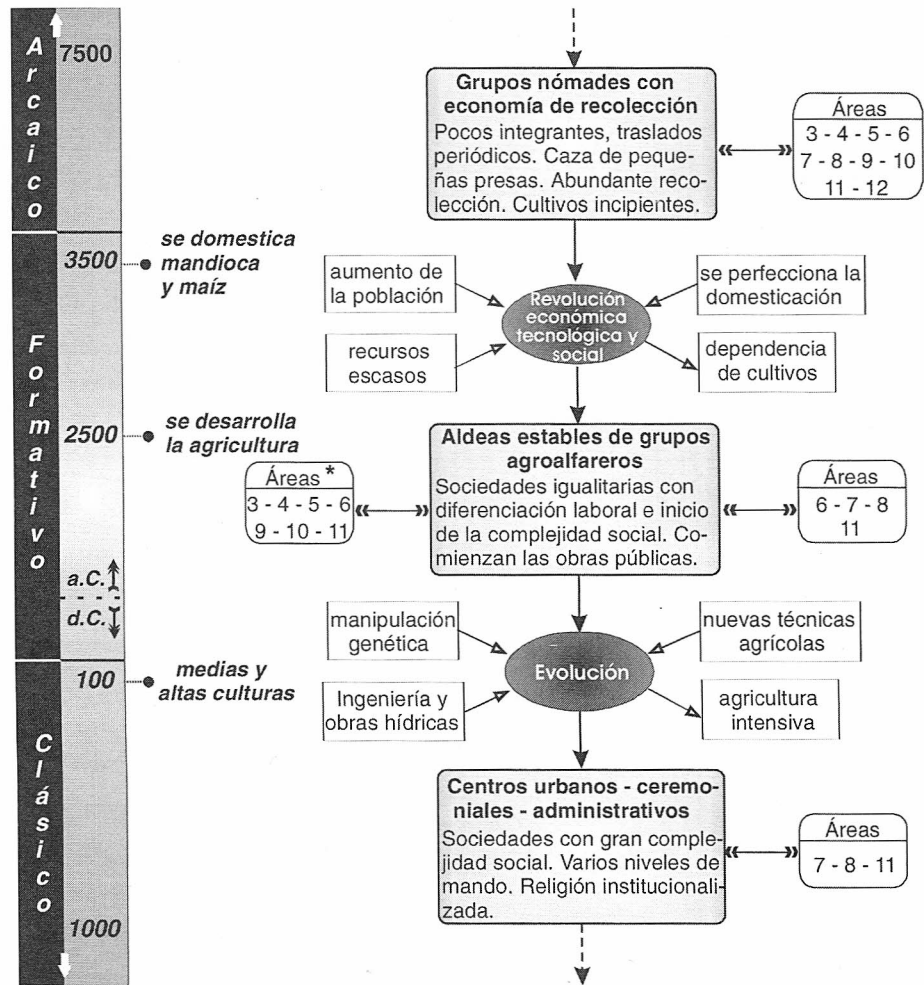
a. Aunque todo parece indicar la existencia efectiva de dicho estadio, aún no existe consenso. Algunos, sólo dan crédito como primer estadio el período de los Grandes Cazadores.

b. Cuando se menciona que un grupo practicó un tipo de economía determinada, se refiere a que dicha forma era la predominante, no impidiendo que además explotaran otros recursos disponibles.

c. Determinados grupos iniciaron una serie de modificaciones en su economía de vida que los llevará a la agricultura.

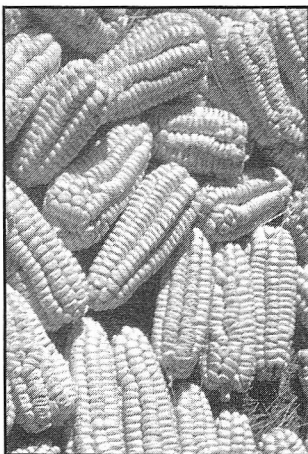
CUADRO 1

Evolución de los grupos agricultores. Sinopsis

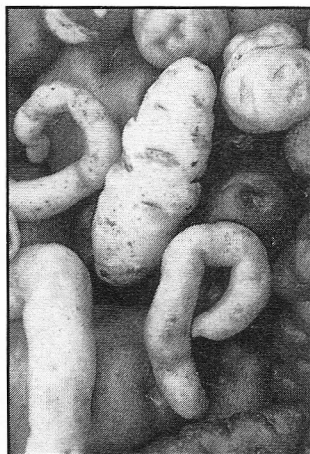


* En esas zonas, el proceso comenzó más tarde, dependiendo de cada región. No siguieron los mismos mecanismos evolutivos que los grupos de Mesoamérica y los Andes Centrales

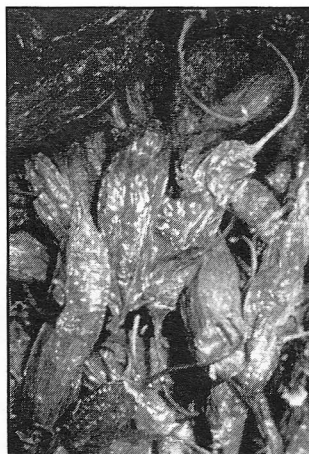
CUADRO 2



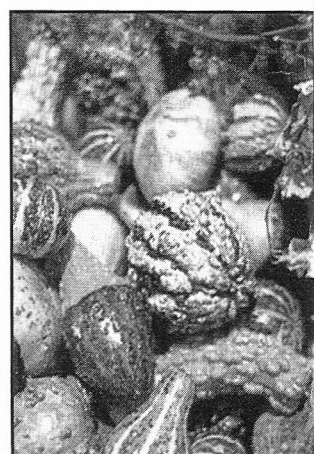
3. Maíz



4. Papa

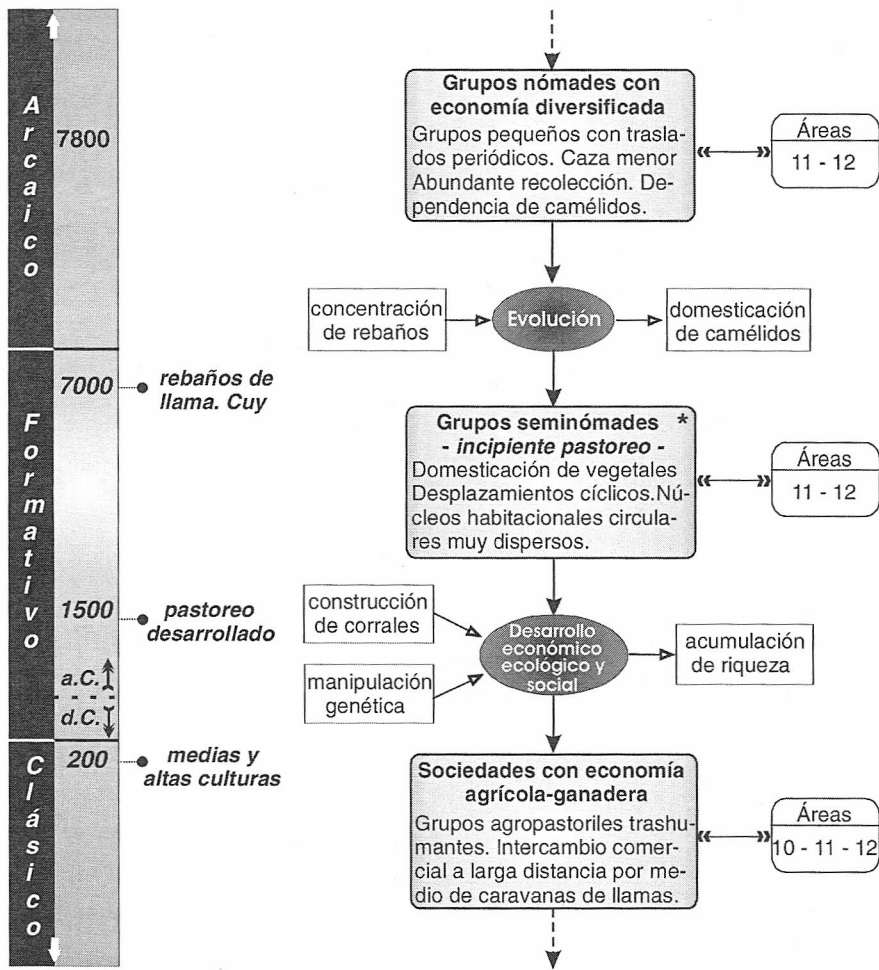


5. Ají (chile)



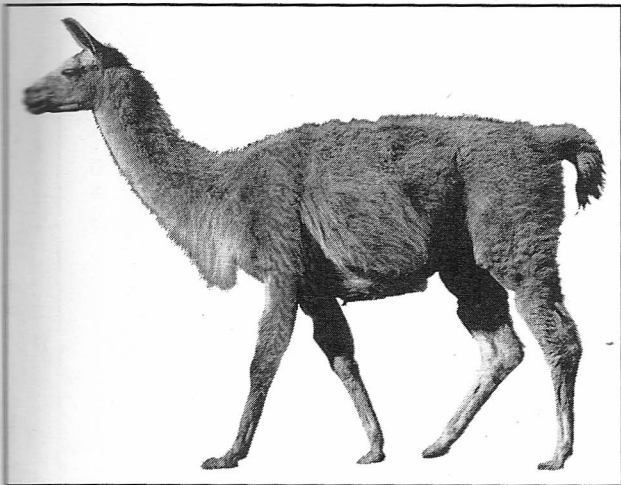
6. Calabaza

Evolución de los grupos agropastoriles. Sinopsis

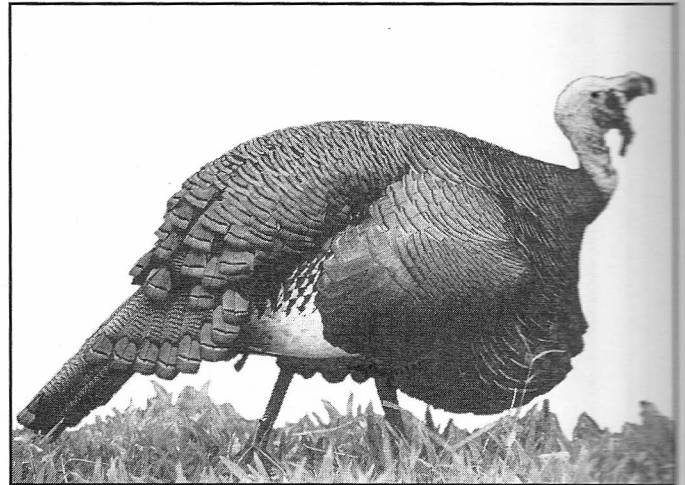


* Si bien existieron grupos pastoriles, no se conoce la existencia del pastoreo en forma pura, siendo un recurso económico más que las sociedades andinas aplicaron a su amplia gama de posibilidades.

CUADRO 3

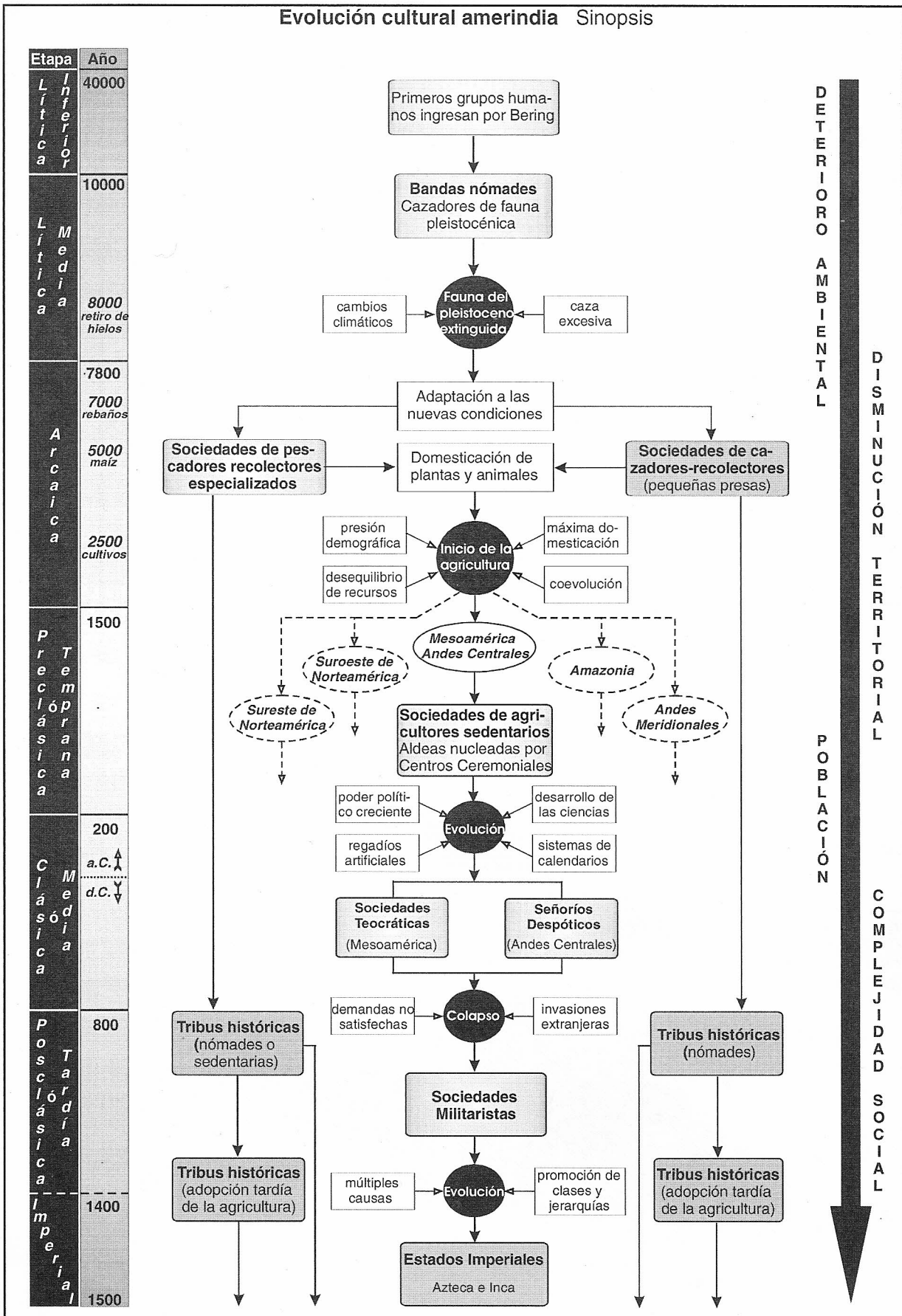


7. Llama



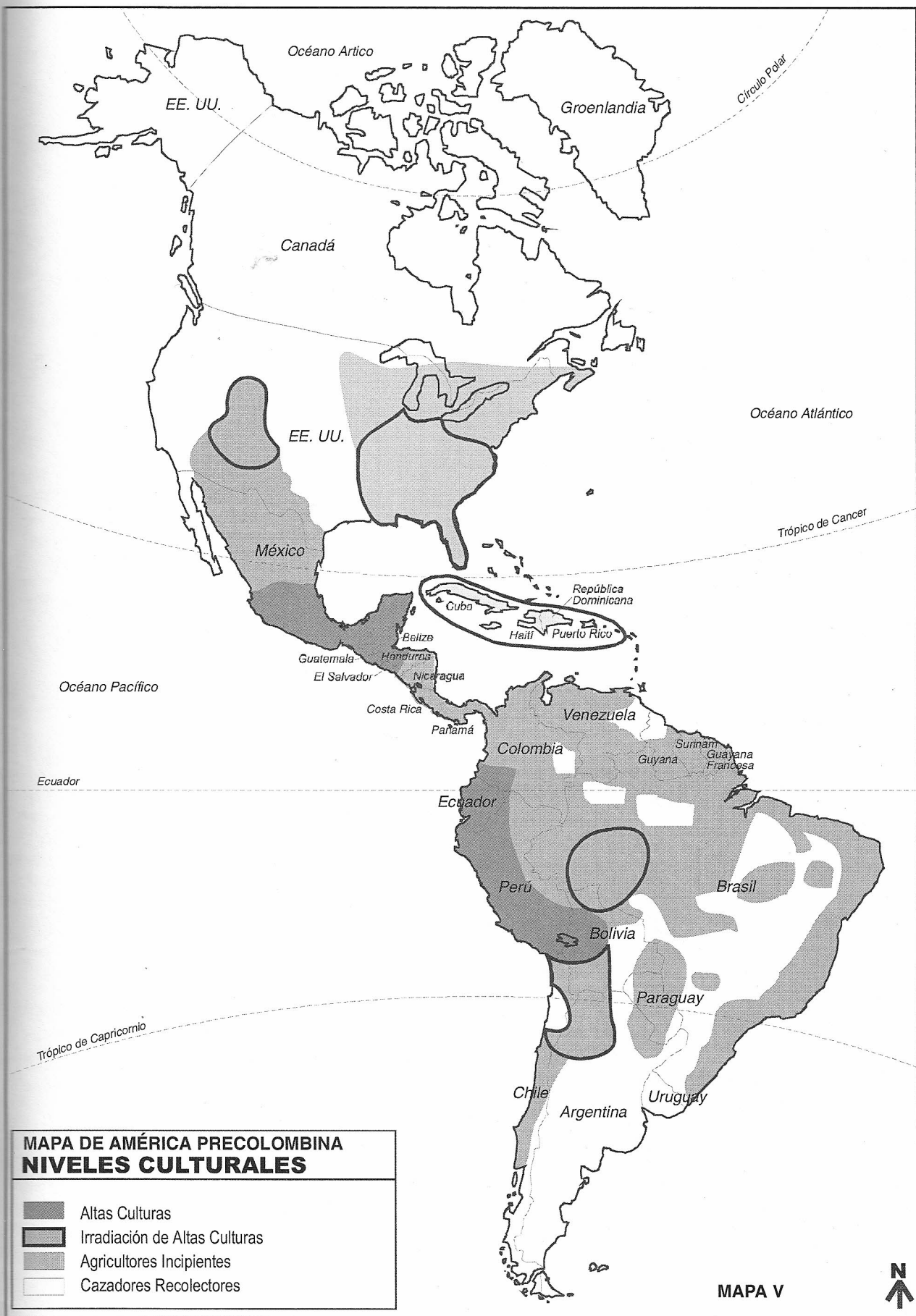
8. Huajolote (pavo)

Evolución cultural amerindia Sinopsis



DETERIORO AMBIENTAL
 DISMINUCIÓN TERRITORIAL
 POBLACIÓN
 COMPLEJIDAD SOCIAL

CUADRO 4



**MAPA DE AMÉRICA PRECOLOMBINA
NIVELES CULTURALES**

- Altas Culturas
- Irradiación de Altas Culturas
- Agricultores Incipientes
- Cazadores Recolectores

MAPA V

